

ENTENTE
SECTORIELLE pour le
développement social
du Bas-Saint-Laurent

Rapport annuel d'activités

ENTENTE SECTORIELLE POUR LE DÉVELOPPEMENT SOCIAL
DU BAS-SAINT-LAURENT
2023-2026

AN 2
2024-2025

TABLE DES MATIÈRES

| | Pages |
|--|-----------|
| MEMBRES DU COMITÉ DIRECTEUR | 3 |
| ORGANIGRAMME | 4 |
| VOLET 1 SOUTIEN À L'INTERVENTION DES MRC EN DÉVELOPPEMENT SOCIAL | 5 |
| PROFESSIONNEL RESPONSABLE RÉGIONAL | 5 |
| OBJECTIFS SPÉCIFIQUES | 5 |
| MEMBRES DU COMITÉ DE GESTION | 5 |
| AUTRE PARTENAIRE IMPLIQUÉ OU SOUTENU | 6 |
| PRINCIPAUX ÉLÉMENTS DE RÉALISATION | 6 |
| VOLET 1.1 LUTTE À LA PAUVRETÉ ET À L'EXCLUSION | 11 |
| PROFESSIONNELLES RESPONSABLES RÉGIONALES | 11 |
| MEMBRE DU COMITÉ DE GESTION | 11 |
| AUTRES PARTENAIRES IMPLIQUÉS OU SOUTENUS | 12 |
| PRINCIPAUX ÉLÉMENTS DE RÉALISATION | 12 |
| PRIORITÉS RÉGIONALES DU BAS-SAINT-LAURENT EN LUTTE À LA PAUVRETÉ 2024-2029 | 13 |
| VOLET 2 SOUTIEN AU DÉPLOIEMENT DES SERVICES EN TRAVAIL DE RUE | 14 |
| PROFESSIONNEL RESPONSABLE RÉGIONAL | 14 |
| OBJECTIFS SPÉCIFIQUES | 14 |
| MEMBRES DU COMITÉ DE GESTION | 14 |
| AUTRES PARTENAIRES IMPLIQUÉS OU SOUTENUS | 14 |
| PRINCIPAUX ÉLÉMENTS DE RÉALISATION | 15 |
| STATISTIQUES D'INTERVENTION | 16 |
| VOLET 3 RECHERCHE-ACTION BIEN VIEILLIR CHEZ SOI | 19 |
| PROFESSIONNELLES RESPONSABLES RÉGIONALES | 19 |
| OBJECTIFS SPÉCIFIQUES | 19 |
| MEMBRES DU COMITÉ DE GESTION | 19 |
| AUTRES PARTENAIRES IMPLIQUÉS OU SOUTENUS | 19 |
| PRINCIPAUX ÉLÉMENTS DE RÉALISATION | 20 |
| VOLET 4 ÉGALITÉ ENTRE LES FEMMES ET LES HOMMES | 23 |
| RESPONSABLE RÉGIONALE | 23 |
| OBJECTIF SPÉCIFIQUE | 23 |
| MEMBRES DU COMITÉ DE GESTION | 23 |
| AUTRES PARTENAIRES IMPLIQUÉS OU SOUTENUS | 23 |
| PRINCIPAUX ÉLÉMENTS DE RÉALISATION | 23 |
| FIGURE 1 - PROPORTION DES LIEUX D'INTERVENTION 2024-2025 | 17 |
| FIGURE 2 - PROPORTION DES INTERVENTIONS SELON LE GENRE | 18 |
| FIGURE 3 - PROPORTION DES INTERVENTIONS SELON LE GROUPE D'ÂGE | 18 |
| FIGURE 4 - PRÉOCCUPATIONS PSYCHOSOCIALES | 19 |
| FIGURE 5 - PRÉOCCUPATIONS DROGUES ET DÉPENDANCES | 19 |



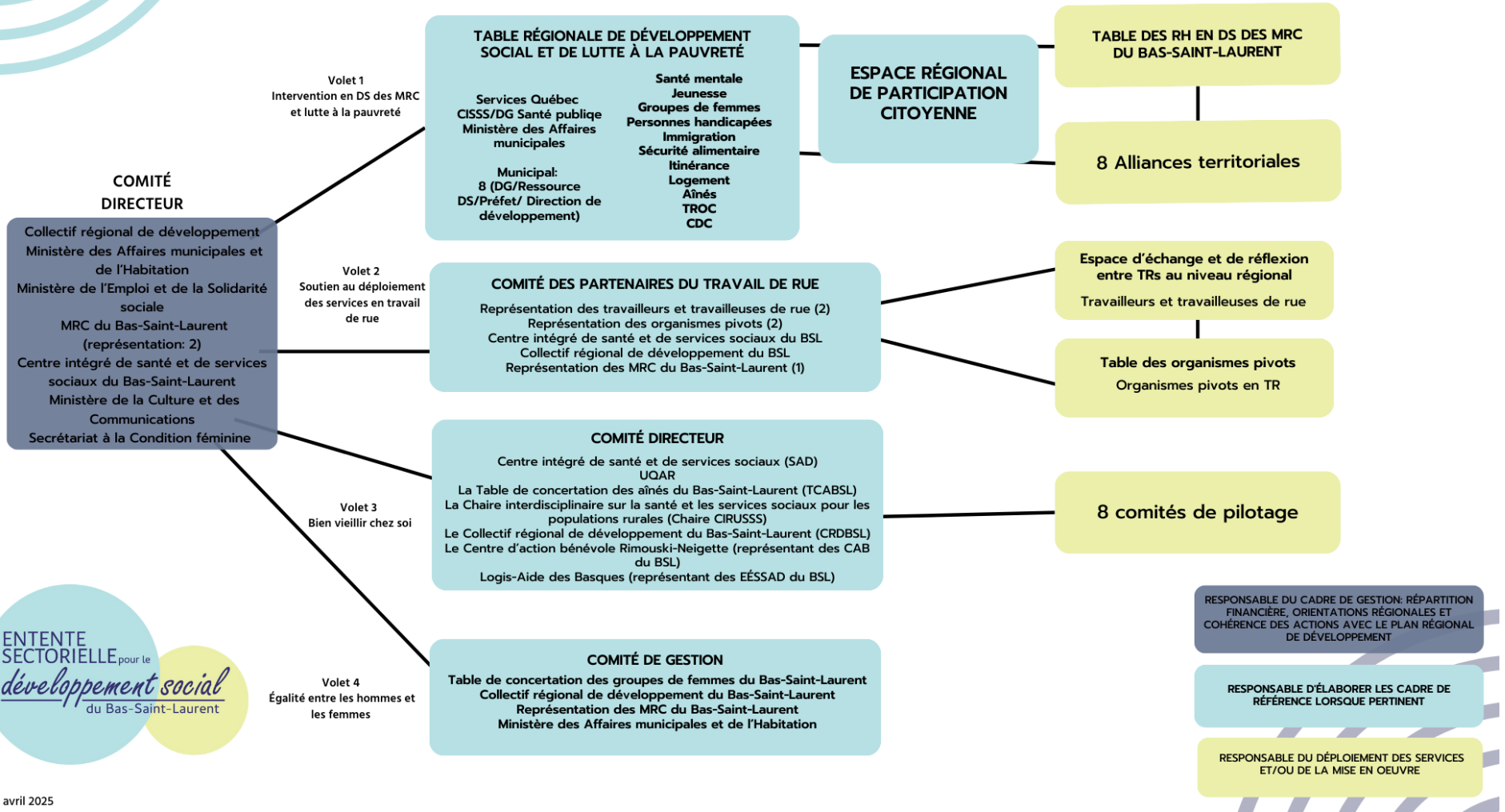
L'équipe régionale de développement social durant l'année 2024-2025.

MEMBRES DU COMITÉ DIRECTEUR

| | |
|--|--|
| Ministère des Affaires municipales et de l'Habitation, direction régionale | Maryse Malenfant, directrice générale |
| | Jean-François Gagnon, conseiller régional |
| Ministère de l'Emploi et de la Solidarité sociale, direction régionale | Marie-Ève Boyer, directrice générale |
| Santé Québec, établissement CISSS du Bas-Saint-Laurent | Jean-Christophe Carvalho, président-directeur général |
| Ministère de la Culture et des Communications | Gabrielle Paquette, directrice régionale |
| Secrétariat à la condition féminine | Jeanne-Astrid Lépine, conseillère en égalité |
| MRC du Bas-Saint-Laurent | Chantale Lavoie, préfète de la MRC de La Matapédia |
| | Jean-Maxime Dubé, directeur général de la MRC de Rimouski-Neigette |
| Collectif régional de développement du Bas-Saint-Laurent | Audrey Plouffe, directrice adjointe au développement social |

ORGANIGRAMME

Entente sectorielle pour le développement social du Bas-Saint-Laurent 2023-2026



ENTENTE
SECTORIELLE pour le
développement social
du Bas-Saint-Laurent

VOLET 1
SOUTIEN À L'INTERVENTION DES MRC EN DÉVELOPPEMENT SOCIAL

PROFESSIONNEL RESPONSABLE RÉGIONAL

Étienne Lessard

OBJECTIFS SPÉCIFIQUES

En référence à l'objectif 2.2.1 de l'Entente

Permettre :

- L'embauche ou la consolidation d'une ressource territoriale par MRC en développement social;
- L'embauche ou la consolidation d'une ressource régionale par le CRD en développement social;
- La mise en place de projets concertés de lutte à la pauvreté et à l'exclusion sociale;
- Un soutien financier à la démarche COSMOSS du Bas-Saint-Laurent.

MEMBRES DU COMITÉ DE GESTION

| MILIEU COMMUNAUTAIRE | |
|---|--|
| SECTEUR | PERSONNE ET ORGANISATION |
| Jeunesse | Emma Savard, COSMOSS BSL |
| Santé mentale | Josée Hébert, ROCASM-BF |
| Itinérance | François Desjardins, Repaires BSL |
| Habitation | Christina Brazeau, OHRN |
| Sécurité alimentaire | Marie Lefrançois-Huot, Croc-Ensemble des Basques |
| Immigration | Elsa Lambert, CRD BSL /Table de concertation en immigration du BSL |
| Groupe de femmes | Nathalie Bernier, Table des groupes de femmes BSL |
| Personnes handicapées | Carole Lévesque, ROPHBF |
| Personnes âgées | Valérie Belleau-Arsenault, TCABSL |
| Défense collective des droits | Michel Dubé, Action populaire Rimouski-Neigette |
| Corporations de développement communautaires | Sophie Champagne, CDC de La Matapédia |
| Table régionale des organismes communautaires - BSL | Maxime Tremblay, TROC-BSL |

| 8 MRC | |
|--|--|
| MRC | PERSONNE ET ORGANISATION |
| Kamouraska | Gabriel Giroux, agent de développement |
| Témiscouata | Laurence Allie, conseillère en développement |
| Rivière-du-Loup | Anaïs Giroux-Bertrand, directrice du développement social |
| Les Basques | Bertin Denis, préfet |
| Rimouski-Neigette | Véronique Thibault, conseillère au développement territorial |
| La Mitis | France De Montigny, directrice du développement |
| La Matanie | Nadine Turcotte, agente de développement |
| La Matapédia | Stéphane Pineault, directeur du développement |
| INSTITUTIONS | |
| MINISTÈRE | PERSONNE ET ORGANISATION |
| Direction régionale de Services Québec du Bas-Saint-Laurent, ministère de l'Emploi et de la Solidarité sociale | Rébecca Lévesque, agente de concertation régionale en matière d'emploi |
| Direction de la santé publique du Bas-Saint-Laurent / Santé Québec | Denis Lévesque, chef de service en santé publique |
| Direction régionale du ministère des Affaires municipales et de l'habitation | Jean-François Gagnon, conseiller en développement régional |
| ORGANISME MANDATAIRE | |
| Collectif régional de développement du Bas-Saint-Laurent | Audrey Plouffe, directrice adjointe au développement social |

AUTRE PARTENAIRE IMPLIQUÉ OU SOUTENU

La Fondation Lucie et André Chagnon est également impliquée financièrement dans ce volet sans être signataire de l'Entente.

PRINCIPAUX ÉLÉMENTS DE RÉALISATION

Mobilisation et concertation des partenaires régionaux en développement social - TDSL

- Mise en place de la Table de développement social et de lutte à la pauvreté du Bas-Saint-Laurent :
 - mise en place de la structure et définition des objectifs de base de la Table;
 - recrutement des membres de la Table;
 - coorganisation et coanimation des rencontres de la Table.

Co-coordination d'espaces de formation et d'échange entre les ressources en développement social et en développement rural/territorial/local des MRC

- Coorganisation de deux journées de formation et d'échange destinées aux ressources en développement social des MRC;
- Coorganisation de trois journées de formation et d'échange destinées aux ressources en développement rural/territorial/vitalisation des MRC;
- Coorganisation de cinq rencontres d'échange virtuelles entre les ressources en développement social des MRC.

Accompagnement et soutien des conseiller·ères et agent·es de développement des MRC

- Soutien à l'intégration des mandats de deux nouvelles ressources en développement social arrivées en poste au sein des MRC de la région;
- Rédaction et envoi de messages de type infolettre contenant des informations pertinentes telles que des sources de financement, des formations, des outils et des références. Messages aux ressources en développement social (12) et aux ressources en développement rural/territorial (6);
- Cocréation et diffusion de différents outils afin d'appuyer, dans leurs mandats, les ressources en développement social et en développement rural/territorial/vitalisation.

Soutien aux démarches territoriales en développement social

- Participation et contribution à l'animation d'assemblées de partenaires en développement social dans différents territoires, en collaboration avec les conseiller·ères et agent·es en développement social des MRC;
- Soutien au processus de consultation, de réflexion et de création de politiques territoriales ou de MRC (organisationnelle) en développement social (Témiscouata, Les Basques, Rivière-du-Loup).

Participation et contribution à des espaces de concertation et à des projets régionaux en développement social

- Table Saine alimentation pour tous de la TIR-SHV – Événement Nourrir le Bas-Saint-Laurent;
- Projet pilote régional des coupons nourriciers;
- Comité régional d'implantation du service de Bénévoles d'expertise pour les OBNL de la région;
- Comité régional de la plateforme Embarque BSL.

RÉALISATIONS TERRITORIALES

Kamouraska

L'embauche de l'agent s'est réalisée au cours de l'année. À travers son intégration, l'agent a su tisser des liens et collaborer avec les partenaires du développement social du territoire afin de mettre en place diverses démarches.

Voici quelques actions réalisées :

- Coorganisation de l'événement de *Mosaïque sociale du Kamouraska*, visant à établir la nouvelle gouvernance de la Table de Développement Social du Kamouraska (TDSK) et à définir les enjeux actuels et émergents du territoire du Kamouraska;
- Préparation au développement de la démarche territoriale de l'Alliance par la mise en œuvre d'outils d'animation et l'échange auprès de partenaires du milieu;
- Coorganisation et animation du comité de travail concerté *Solidarité rurale du Kamouraska*;
- Collaboration au projet *Renforcement de la résilience collective face aux changements climatiques* sous une perspective sociale.

Rivière-du-Loup

L'année a été marquée par le travail de réflexion et de concertation ayant mené à la rédaction de la première politique de développement social du territoire qui sera officiellement adoptée par les élu-es au printemps 2025. À travers cela, un accompagnement du milieu a été réalisé par l'agente pour le bon déroulement des démarches de l'Alliance.

Voici quelques actions réalisées :

- Organisation d'un forum territorial en développement social ayant rassemblé près de 50 partenaires;
- Accompagnement des partenaires dans la clôture des actions de l'Alliance 2018-2024;
- Amorces des démarches de concertation de partenaires pour la planification des actions de l'Alliance 2024-2029;
- Contribution aux réflexions internes à la MRC afin de mieux structurer et baliser les interventions en développement social par des arrimages entre différentes planifications touchant le développement social (PFM-MADA, Alliance, Immigration, COSMOSS, etc.)

Témiscouata

L'année a été marquée par la démarche de mise en place d'une première politique et d'un plan d'action en développement social. Le soutien des démarches entourant les Alliances pour la solidarité a également été au cœur des activités de l'année.

Voici quelques actions réalisées :

- Rencontre de nombreux partenaires du milieu (municipalités, organismes communautaires, partenaires gouvernementaux) afin de broser un portrait et d'échanger sur la vision du développement social du territoire;
- Organisation de quatre grands rendez-vous de consultation citoyens sur le portrait et les besoins en matière de développement social;
- Rédaction, adoption et lancement de la politique en développement social avec le soutien d'un comité de pilotage représentatif du milieu;
- Mise en place du fonctionnement et de la stratégie de participation citoyenne de l'Alliance avec des partenaires du milieu.

Les Basques

L'année 2024-2025 a permis de faire des avancées importantes dans le travail de création de la politique en développement social de la MRC. L'accompagnement des démarches de l'Alliance a été réalisé conjointement avec les partenaires du milieu. De plus, l'agente a collaboré activement auprès des dix municipalités du territoire dans le processus de création de leurs plans de développement.

Voici quelques actions réalisées :

- Accompagnement des partenaires entourant la clôture des démarches des Alliances 2018-2024;
- Amorces de la planification des Alliances 2024-2029 par l'organisation de la *Grande table* de l'Alliance qui a réuni une cinquantaine de partenaires;
- Rédaction de la politique de développement social interne à la MRC avec le soutien actif du comité de pilotage;
- Participation à la mise en place des plans de développement municipaux par la préparation et l'animation de rencontres et par la rédaction des plans;
- Création et coordination du comité sur les terrains de jeux pour accompagner les municipalités dans la bonification et l'uniformisation de leurs offres estivales.

Rimouski-Neigette

Au cours de l'année, la ressource en développement social a lancé la démarche pour la création de la nouvelle Politique de la famille et des aînés de la MRC, en plus d'accompagner les démarches des municipalités. La clôture de la mouture 2018-2024 de l'Alliance ainsi que le lancement de la nouvelle démarche ont également été au cœur des réalisations.

Voici quelques actions réalisées :

- Démarches internes et concertées avec les partenaires visant à doter la MRC d'une vision intégrée du développement social;
- Réalisation des démarches de consultation puis rédaction de la politique et du plan d'action de la famille et des aînés de la MRC;
- Accompagnement des municipalités dans la mise à jour de leurs politiques des familles et/ou des aînés et soutien à la mise en oeuvre des plans d'action;
- Accompagnement des municipalités dans la mise en oeuvre des plans locaux de développement;
- Clôture des démarches de l'Alliance 2018-2024 et mise en place des espaces de concertation des partenaires du territoire pour la démarche de l'Alliance 2024-2029.

La Mitis

L'accompagnement des démarches de l'Alliance 2018-2024 et des activités de lancement de la mouture 2024-2029 ont été au centre des activités. Cela comprend l'accompagnement à la fois du comité de partenaires et de celui des personnes citoyennes. Le soutien et l'accompagnement de partenaires et du milieu communautaire œuvrant en développement social figurent également parmi les actions réalisées.

Voici quelques actions réalisées :

- Soutenir les organismes porteurs d'initiatives dans la clôture des activités de l'Alliance 2018-2024;
- Mobiliser et accompagner les partenaires du milieu mitissien dans la définition d'une stratégie de déploiement de l'Alliance 2024-2029;
- Accompagner le milieu communautaire dans la mise en place d'une *Corporation de développement communautaire* de La Mitis;
- Accompagner et collaborer auprès des partenaires du milieu dans la mise en place d'un organisme de travail de rue de La Mitis.

La Matapédia

L'année a été marquée par la planification et la mise en oeuvre de la démarche *Municipalités amies des aînés* auprès de 10 municipalités. La coordination de la clôture de la mouture 2018-2024 et la planification du nouveau volet des Alliances a également été au centre des réalisations.

Voici quelques actions réalisées :

- Planification et coordination de la mise à jour de la démarche *Municipalités amies des aînés* avec 10 municipalités;
- Coordination de la mobilisation des partenaires et collaborateurs afin de clore les activités de l'Alliance 2018-2024 et de planifier le déploiement de l'Alliance 2024-2029;
- Participation active au sein du comité de réflexion sur le logement dans La Matapédia afin de dresser un état des besoins;
- Participation au sein du comité de suivi de la *Politique de développement social* de La Matapédia.

La Matanie

L'année 2024-2025 a permis de poursuivre l'accompagnement de la mise en oeuvre de plusieurs politiques et plans d'action (MADA, PFM, PAU, etc.) à l'échelle de la MRC. Les premières démarches de mise en place de l'Alliance 2024-2029 ont également été au centre des actions réalisées.

Voici quelques actions réalisées :

- Soutien à la mise en œuvre des politiques et plans d'action suivants à l'échelle des MRC : *Municipalités amies des aînés (MADA)*, *Politique familiale municipale (PFM)*, *Plan d'action en agriculture urbaine (PAU)* et *Plan d'action en sécurité alimentaire*;
- Clôture et réalisation d'un bilan de la démarche de l'Alliance 2024-2025;
- Coordination des étapes de mise en place d'une planification et d'une gouvernance pour l'Alliance 2024-2029;
- Accompagnement aux projets locaux de sécurité alimentaire et d'agriculture urbaine dans le cadre des *Plans d'action en agriculture urbaine (PAU)* et en sécurité alimentaire de la MRC.

VOLET 1.1
LUTTE À LA PAUVRETÉ ET À L'EXCLUSION

PROFESSIONNELLES RESPONSABLES RÉGIONALES

Audrey Charest et Françoise Légaré-Pelletier

MEMBRE DU COMITÉ DE GESTION

| MILIEU COMMUNAUTAIRE | |
|-------------------------------|--|
| SECTEUR | PERSONNE ET ORGANISATION |
| Jeunesse | Emma Savard, COSMOSS BSL |
| Santé mentale | Josée Hébert, ROCASM-BF |
| Itinérance | François Desjardins, Repaires BSL |
| Habitation | Christina Brazeau, OHRN |
| Sécurité alimentaire | Marie Lefrançois-Huot, Croc-Ensemble des Basques |
| Immigration | Elsa Lambert, CRD BSL /Table de concertation en immigration du BSL |
| Groupes de femmes | Nathalie Bernier, Table des groupes de femmes BSL |
| Personnes handicapées | Carole Lévesque, ROPHBF |
| Personnes âgées | Valérie Belleau-Arsenault, TCABSL |
| Défense collective des droits | Michel Dubé, Action populaire Rimouski-Neigette |
| CDC | Sophie Champagne, CDC de La Matapédia |
| TROC-BSL | Maxime Tremblay, TROC-BSL |
| 8 MRC | |
| MRC | PERSONNE ET ORGANISATION |
| Kamouraska | Gabriel Giroux, agent de développement |
| Témiscouata | Laurence Allie, conseillère en développement |
| Rivière-du-Loup | Anaïs Giroux-Bertrand, directrice du développement social |
| Les Basques | Bertin Denis, préfet |
| Rimouski-Neigette | Véronique Thibault, conseillère au développement territorial |

| La Mitis | France De Montigny, directrice du développement |
|--|--|
| La Matanie | Nadine Turcotte, agente de développement |
| La Matapédia | Stéphane Pineault, directeur du développement |
| INSTITUTIONS | |
| MINISTÈRE | PERSONNE ET ORGANISATION |
| Direction régionale de Services Québec du Bas-Saint-Laurent, ministère de l'Emploi et de la Solidarité sociale | Rébecca Lévesque, agente de concertation régionale en matière d'emploi |
| Direction de la santé publique du Bas-Saint-Laurent / Santé Québec | Denis Lévesque, chef de service en santé publique |
| Direction régionale du ministère des Affaires municipales et de l'habitation | Jean-François Gagnon, conseiller en développement régional |
| ORGANISME MANDATAIRE | |
| CRD BSL | Audrey Plouffe, directrice adjointe au développement social |

AUTRES PARTENAIRES IMPLIQUÉS OU SOUTENUS

L'ensemble des CDC du Bas-Saint-Laurent
 Les différents CJE et organismes d'aide à l'emploi
 Les maisons des jeunes
 Les 8 MRC
 Les organismes de défenses de droits
 Les centres d'action bénévole
 Les organismes d'aide alimentaire (Moisson et Cuisine collective)
 Les maisons de la famille
 Les organisateurs-trices communautaires de la Direction de la santé publique
 Les offices d'habitation
 Différents organismes communautaires de l'ensemble des 8 MRC

PRINCIPAUX ÉLÉMENTS DE RÉALISATION

L'année 2024-2025 a permis aux Alliances pour la solidarité du Bas-Saint-Laurent de clore les éléments de la mouture 2018-2023 de la mesure du Plan de lutte à la pauvreté. Plus de 150 initiatives ont été élaborées et mise en œuvre par des partenaires issues de différents horizons.

À l'échelle régionale, une nouvelle Table de développement social et lutte à la pauvreté a été mise en place. Dans le cadre de l'Alliance pour la solidarité, celle-ci aura pour rôle de :

- Mener une réflexion régionale sur la lutte à la pauvreté et à l'exclusion sociale;
- S'assurer d'avoir une vision intégrée du développement social;
- Initier des initiatives régionales structurantes ou expérimentales.

Un travail colossal a été mené dans la rédaction du [Plan d'action régional concerté](#), document phare du déploiement de la mesure dans notre région.

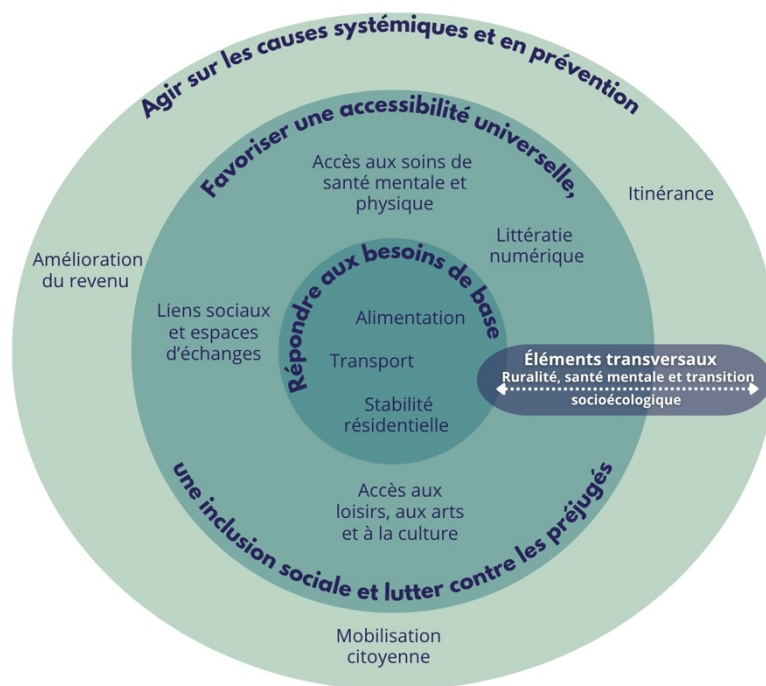


En novembre 2024, environ 130 personnes se sont réunies dans le cadre du 2^e Forum des Alliances afin de prendre connaissance de la proposition de mode de fonctionnement aux partenaires. Un travail de réflexion sur les priorités régionales ainsi que sur la participation citoyenne ont également été entamés.

Présentation lors du Forum des Alliances de novembre 2024, Parc du Mont Saint-Mathieu.

Au niveau territorial, 8 concertations, accompagnés par les ressources en développement social des MRC, ont amorcé les premières étapes de l'arrivée de cette nouvelle mouture des Alliances pour la solidarité. En effet, chacune d'elles a établi son mode de fonctionnement et entamé les premières réflexions sur ses stratégies de participation citoyenne territoriale. Des amorces de réflexions ont également été réalisées concernant les priorités à retenir.

Priorités régionales du Bas-Saint-Laurent en lutte à la pauvreté 2024-2029



VOLET 2

SOUTIEN AU DÉPLOIEMENT DES SERVICES EN TRAVAIL DE RUE

PROFESSIONNEL RESPONSABLE RÉGIONAL

Éric Lévesque

OBJECTIFS SPÉCIFIQUES

En référence à l'objectif 2.2.2 de l'Entente

Soutenir le déploiement des services en travail de rue au Bas-Saint-Laurent :

- Permettre l'embauche de travailleurs et travailleuses de rue dans les 8 MRC du Bas-Saint-Laurent, ainsi que d'une ressource régionale de soutien;
- Accompagner des partenaires impliqués dans le déploiement des services en travail de rue;
- Apporter du soutien à la concertation des partenaires et promotion des services en travail de rue.

MEMBRES DU COMITÉ DE GESTION

Karina Fleury, directrice, Tandem-Jeunesse

Isabelle Vaillancourt, coordonnatrice, Maison des jeunes de Trois-Pistoles

Éric Lévesque, travailleur de rue, En tout C.A.S.

Jean-Julien Lévesque, travailleur de rue, Maison des jeunes Le Dôme

Marie-Josée Pineault, CISSS du Bas-Saint-Laurent

Joël Tremblay, directeur général, MRC de La Matapédia

Audrey Plouffe, Collectif régional de développement du Bas-Saint-Laurent

AUTRES PARTENAIRES IMPLIQUÉS OU SOUTENUS

Organismes pivots responsables du déploiement des services

Maison des jeunes de Matane, MRC de La Matanie

Tremplin Travail de la Vallée de La Matapédia, MRC de La Matapédia

Travail de rue de La Mitis, MRC de La Mitis

En tout C.A.S., MRC de Rimouski-Neigette

Maison des jeunes de Trois-Pistoles, MRC des Basques

Maison des jeunes Le Dôme, MRC de Rivière du loup

Carrefour jeunesse emploi de Témiscouata, MRC de Témiscouata

Tandem-Jeunesse, MRC de Kamouraska

Le ministère de la Sécurité publique du Québec est également impliqué financièrement dans le déploiement des services en travail de rue et le soutien à la concertation régionale.

PRINCIPAUX ÉLÉMENTS DE RÉALISATION

- Consolidation de la nouvelle structure de gouvernance :
 - Le Comité des partenaires :

Il s'agit de l'instance décisionnelle de l'Entente. Ce comité implique les partenaires les plus susceptibles de fournir une lecture fine des services en travail de rue ainsi que des réalités et possibilités partenariales. Cette formule permet une meilleure cohérence des actions, une mobilisation accrue ainsi qu'un échange d'expertise des différents acteurs. Deux rencontres ont eu lieu.
 - La Table des organismes pivots :

Elle est formée des gestionnaires des 8 organismes soutenant les services en travail de rue au Bas-Saint-Laurent. Deux déléguées de cette table siègent au Comité des partenaires. Deux rencontres ont eu lieu.
 - Les Rencontres régionales des travailleur·ses de rue (RRTR) :

Il s'agit de la seule instance de concertation qui a été maintenue depuis le début de l'Entente en 2008. Celles-ci regroupent l'ensemble des travailleuses et travailleurs de rue du BSL. Deux délégués siègent au Comité des partenaires. Quatre rencontres ont eu lieu.
- Une première rencontre rassemblant l'ensemble des ressources en travail de rue (TRs et gestionnaires) a eu lieu à l'automne 2024. Ces personnes ont grandement apprécié cette initiative et ont exprimé le souhait de répéter l'événement sur une base annuelle. Lors de la journée, plusieurs sujets ont été abordés sous la forme d'un forum ouvert dont les résultats permettent la priorisation d'actions à venir et/ou la création de sous-comités de travail sur certains enjeux spécifiques.
- Une formation s'adressant aux TRs mais ouverte à l'ensemble des partenaires en travail de rue à eu lieu à l'automne concernant *La fatigue de compassion et la résilience vicariante*.
- Maintien du soutien étroit auprès du nouvel organisme en travail de rue dans La Mitis.
- Priorisation des Tables de concertation régionale les plus pertinentes pour les services en travail de rue.
- Actualisation de l'outil de collecte de données statistiques.
- Actualisation et tenue d'une formation spécifique en coformation, s'adressant aux nouvelles ressources en travail de rue (soutien régional et TR d'expérience).
- Accompagnement volontaire des organismes et travailleurs et travailleuses de rue sous différentes formes. En priorisant les nouvelles ressources et leurs gestionnaires.
- Poursuite du mandat de la DSPu concernant la prévention et la distribution du matériel de santé sexuelle pour le BSL.



Partenaires du déploiement des services en travail de rue, gestionnaires et travailleurs et travailleuses de rue, réunis lors d'une rencontre régionale de réflexion, en octobre 2024.

- Les services en travail de rue auront effectué plus de 10 000 interventions auprès de plus de 16 000 personnes cette année.
- Une augmentation de près de 3 % en comparaison avec l'année précédente, et ce, avec les mêmes effectifs qui, on doit le rappeler, sont déjà en saturation de leurs capacités depuis quelques années.
- De plus, il y a consensus parmi les services à l'effet que les situations des personnes rencontrées se sont grandement complexifiées, en particulier concernant les situations en lien avec le logement, l'itinérance, les dépendances et la santé mentale.

STATISTIQUES D'INTERVENTION

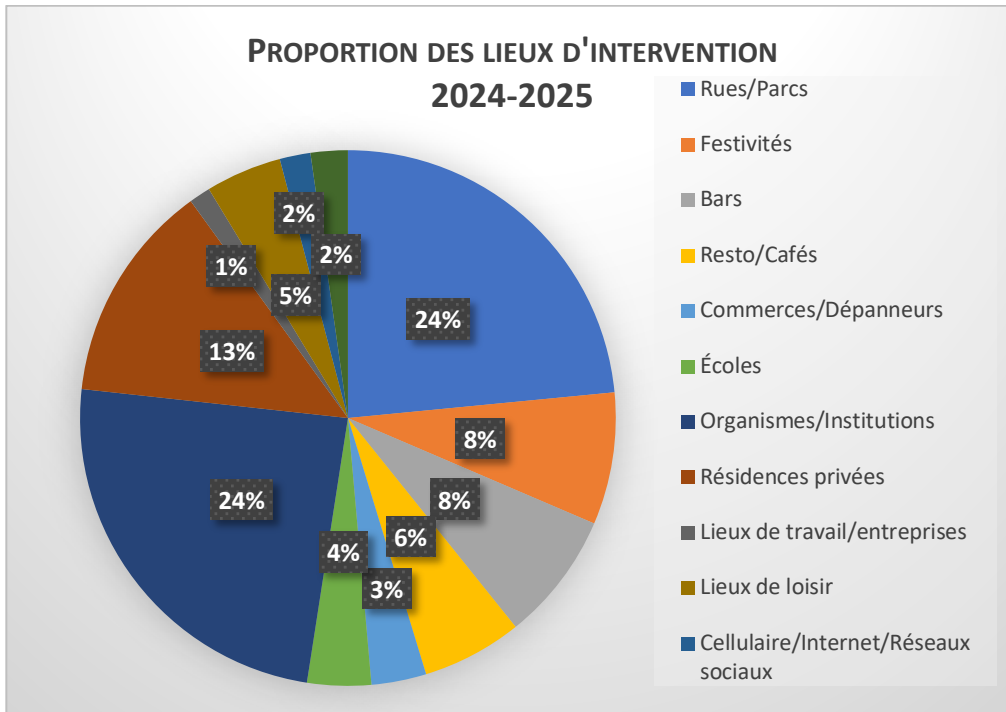


Figure 1 - Proportion des lieux d'intervention 2024-2025

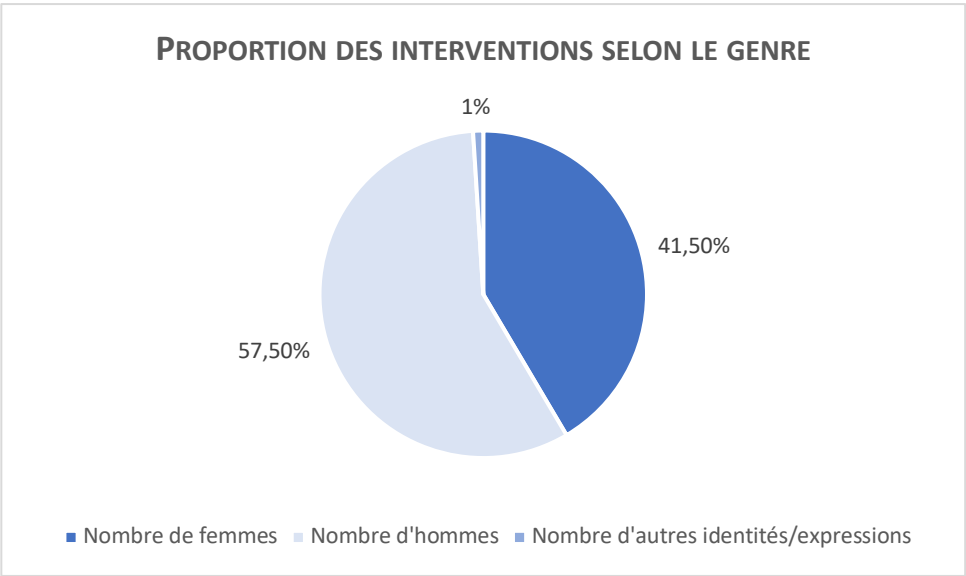


Figure 2 - Proportion des interventions selon le genre

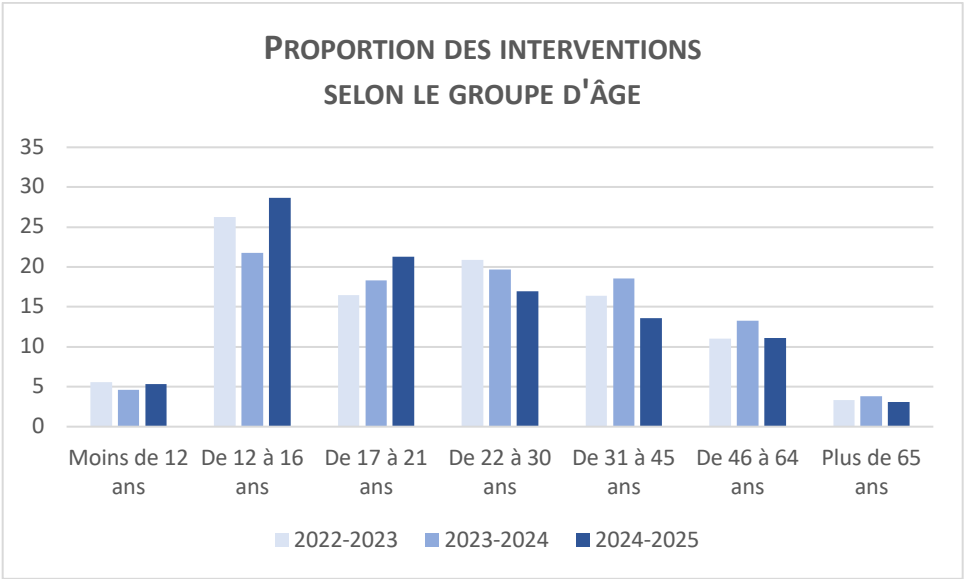


Figure 3 - Proportion des interventions selon le groupe d'âge

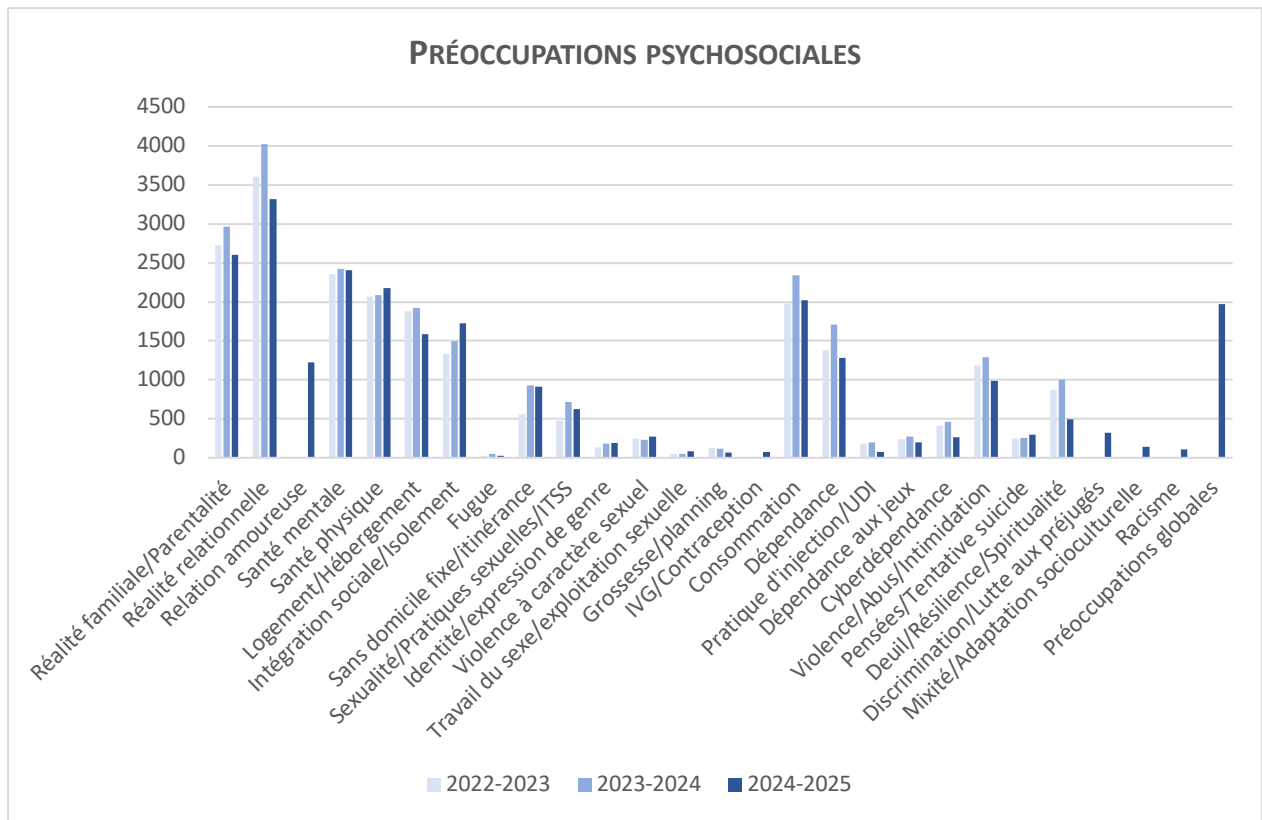


Figure 4 - Préoccupations psychosociales

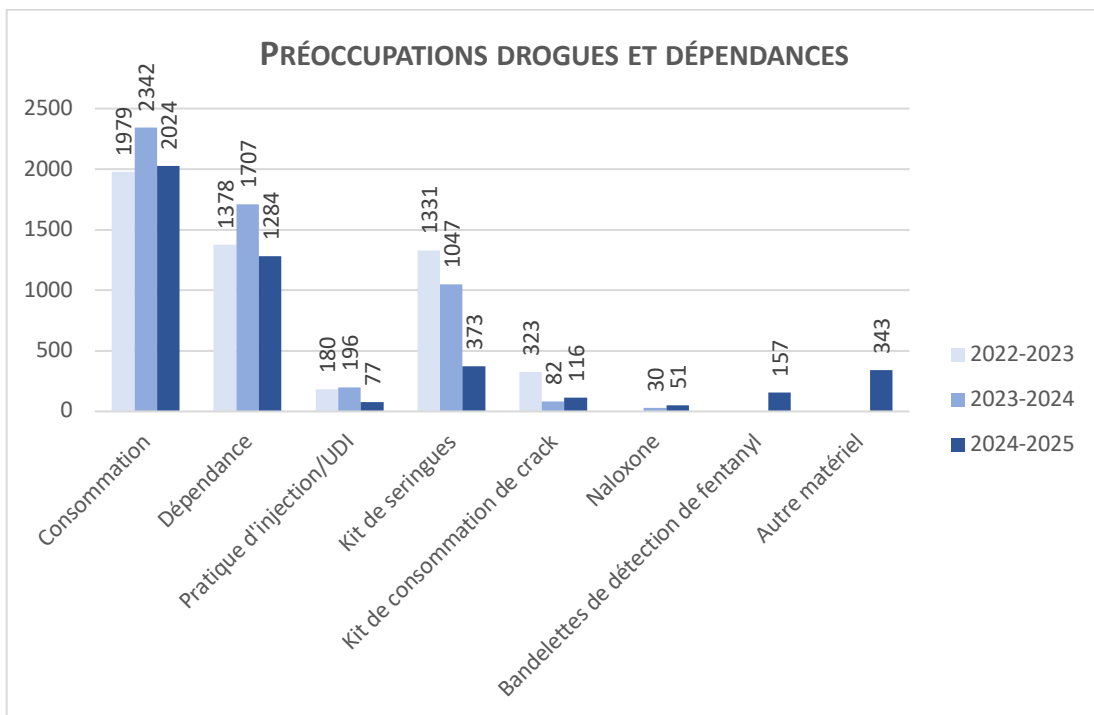


Figure 5 - Préoccupations drogues et dépendances

VOLET 3 RECHERCHE-ACTION BIEN VIEILLIR CHEZ SOI

PROFESSIONNELLES RESPONSABLES RÉGIONALES

Hirondelle Varady-Szabo et Annie Lachance, remplacée en cours d'année par Normand Lévesque

OBJECTIFS SPÉCIFIQUES

En référence à l'objectif 2.2.3 de l'Entente :

Soutenir le déploiement de la recherche-action *Bien vieillir chez soi*

La démarche *Bien vieillir chez soi* vise à permettre aux personnes âgées du Bas-Saint-Laurent de vivre le plus longtemps à domicile et dans leur communauté en innovant et en adaptant l'offre de services. Les objectifs spécifiques poursuivis sont :

- Accompagner les 8 comités de pilotage dans la mise en œuvre des projets de la programmation de recherche-action;
- Réaliser des activités d'information et de transfert de connaissances visant à mettre en valeur la démarche régionale et les connaissances qui en sont issues;
- Assurer une saine gestion et un développement cohérent de la programmation de recherche-action;
- Pérenniser l'espace régional de concertation portant sur le bien vieillir chez soi par une mobilisation active et concertée.

MEMBRES DU COMITÉ DE GESTION

Pascale Rioux, directrice générale, Centre d'action bénévole Vallée de La Matapédia (représentant les CAB)

Vincent Rajotte, directeur des programmes de soutien à domicile, Direction des programmes de soutien à domicile, Centre intégré de santé et de services sociaux du Bas-Saint-Laurent

Nathalie Rattelade, adjointe au directeur, Direction des programmes de soutien à domicile, Centre intégré de santé et de services sociaux du Bas-Saint-Laurent

Marie-Hélène Morin, professeure, chercheuse et cotitulaire de la Chaire interdisciplinaire sur la santé et les services sociaux pour les populations rurales, Université du Québec à Rimouski

Audrey Plouffe, directrice adjointe au développement social, Collectif régional de développement du Bas-Saint-Laurent

Mariane Goulet, directrice générale, Logis-Aide des Basques (représentant les EÉSAD)

Cécile Corbin, présidente, Table de concertation des aînés du Bas-Saint-Laurent

Sophie Duchaine, coordonnatrice, Table régionale des élu-es municipaux du Bas-Saint-Laurent

Guillaume Werstink, conseiller au développement et à la recherche, Université du Québec à Rimouski

AUTRES PARTENAIRES IMPLIQUÉS OU SOUTENUS

Au total, 8 comités de pilotage mobilisent 89 personnes, dont 14 personnes expertes de vécu, 52 personnes représentantes d'organisations de différents secteurs d'intervention et 23 personnes œuvrant à la recherche.

- Accompagnement-transport : 12 partenaires qui ont tenu 8 rencontres

- Adaptons les domiciles : 10 partenaires qui ont tenu 7 rencontres
- Communauté tissée serrée pour du répit flexible : 11 partenaires qui ont tenu 8 rencontres
- Menus travaux : 10 partenaires qui ont tenu 13 rencontres
- Paramédecine communautaire : 16 partenaires qui ont tenu 9 rencontres
- Répit-aidant : 11 partenaires qui ont tenu 13 rencontres
- Résidence innovante pour personnes âgées à Sayabec : 7 partenaires qui ont tenu 11 rencontres
- VESTA - Véhicules Équipé pour les Soins inTensifiés À domicile : 12 partenaires qui ont tenu 8 rencontres

La Fondation Mirella et Lino Saputo est également impliquée financièrement dans la démarche.

PRINCIPAUX ÉLÉMENTS DE RÉALISATION

Réalisation d'une programmation de 8 projets de recherche-action visant à améliorer les services

- Un **processus de suivi de l'avancement des projets** se poursuit :
 - 1) Grille de suivi des projets présentée au comité directeur.
 - 2) Reddition de comptes annuelle déposée au comité directeur par les comités de pilotage comprenant une évaluation qualitative des avancées de projet et un rapport financier.
 - 3) Suivi des demandes de modifications par les comités de pilotage au comité directeur.
- La 2^e **Journée des partenaires** de la programmation, tenue le 3 octobre 2024, a rassemblé près de 50 partenaires de la communauté de *Bien vieillir chez soi*. Le thème de l'événement a porté sur la coconstruction. Les membres des comités de pilotage ont pu présenter les réalisations de leurs projets respectifs, évaluer, [à partir des six clés de coconstruction](#), la dynamique de coconstruction au sein de leur comité et participer à un atelier visant à échanger sur [les éléments qui favorisent le processus de coconstruction](#).

Accompagnement des partenaires mobilisés

- Un **webinaire sur le transfert de connaissances** est suivi par 52 membres des comités de pilotage et du comité directeur, le 10 juin 2024. La formation est donnée par Christian Dagenais, professeur-chercheur à l'Université de Montréal et chercheur principal de [l'équipe de recherche RENARD](#) sur le transfert de connaissances.
- Une **tournée régionale de consultation** auprès des 8 tables territoriales de concertation portant sur les personnes âgées, entre septembre et novembre 2024, a permis de donner la parole à 86 personnes. La pertinence de différents rôles potentiels d'un espace de concertation intersectoriel régional est abordée ainsi que les conditions gagnantes et les préoccupations liées à une telle mobilisation.
- 18 personnes expertes de vécu et représentantes d'organisations bas-laurentiennes intéressées par le développement d'un **espace de concertation régional** sont mobilisées dans le but d'échanger sur le sujet, les 12 juin et 29 novembre 2024.

Mise en œuvre du transfert de connaissances

- **L'évaluation évolutive** permet d'améliorer en continu le processus d'avancement de la démarche régionale. Les étapes, conditions gagnantes et défis sont documentés.
- Une publication de [l'infolettre](#) en octobre 2024 contribue à informer les partenaires internes et externes à la démarche sur les avancées de la programmation.

- Cinq **produits de transfert de connaissance** sont réalisés par les comités de pilotage :

Adaptons les domiciles

- [Outils promotionnels d'Hygiène 2.0 \(Dépliant promotionnel - Hygiène 2.0, Signets pour démonstrations vidéo – Hygiène 2.0, Affiches pour vidéos de démonstration\)](#)
- [Trousse d'information et de préparation destinée aux personnes impliquées dans le programme de répit flexible](#)
- Affiche de recrutement des participant·es ([proches aidant·es](#) et [personnes citoyennes](#))

Menus travaux

- [Dépliant promotionnel des services de menus travaux](#)

Accompagnement-transport

- [Résultats des entretiens semi-dirigés avec les personnes âgées de la MRC de La Matanie à propos des services d'accompagnement-transport](#)

- Une **capsule vidéo** est réalisée et diffusée dans le but de présenter la programmation de recherche-action *Bien vieillir chez soi*.
- Le tournage de **8 capsules vidéo**, visant à présenter les résultats des 8 projets, se poursuit.

- **Participation à des événements :**

- Rendez-vous national du maintien à domicile, le 8 mai 2024 à Québec
- Présentation de la démarche au colloque *Tous engagés pour assurer la qualité de vie des personnes âgées dans leur milieu de vie*, le 9 mai à Baie-Comeau
- Présentation à la communauté de pratique en logement du Réseau québécois en développement social (RQDS), le 21 mai
- Présentation des avancées de connaissances en lien avec le logement pour aînés aux personnes organisatrices de la Direction de santé publique du CISSS du Bas-Saint-Laurent, qui accompagnent les Tables de concertation territoriale des aînés, le 28 mai
- Consultation régionale sur les communautés ethnoculturelles par la Conférence des Tables régionales de concertation des aînés du Québec, le 6 juin 2024 à Rimouski
- Forum de L'approche aidance Bas-Saint-Laurent, le 16 octobre 2024 à Rivière-du-Loup
- Présentation lors de la Journée d'échange sur le bien vieillir ensemble dans Rimouski-Neigette, le 30 octobre 2024 à Saint-Valérien
- Présentation aux membres du RQDS lors de son colloque automnal, les 6 et 7 novembre à Québec
- Participation à la journée finale de l'Initiative sur le vieillissement et la participation sociale des personnes âgées de l'Université Laval, le 11 février à Québec

- **Contributions partenariales :**

- Participation au Hub des Livings Labs en santé du Québec (Vieillessement et bien-être) orchestré par Numana
- Collaboration avec Projet collectif pour faciliter la captation des savoirs lors de la Journée des partenaires 2024 de *Bien vieillir chez soi*
- Participation à l'étude sur l'identification des mesures d'évaluation et les cadres utilisés par les praticiens experts des laboratoires vivants au Québec par l'Institut universitaire de gériatrie de Montréal
- Collaboration avec Communauté engagée pour la mise en place de la [plateforme de découverte des initiatives inspirantes de participation sociale avec des personnes âgées](#)

- Participation à une rencontre avec l'Organisme de transfert et de liaison en innovation sociale du Québec – OTLISQ afin de nourrir les orientations stratégiques et d'influencer le déploiement des futurs programmes de l'organisation
- Collaboration avec le CISSS du Bas-Saint-Laurent dans la réflexion sur le déploiement et l'arrimage de l'Approche intégrée de proximité pour les personnes âgées



Partenaires de la programmation de recherche-action *Bien vieillir chez soi*, réunis lors de la Journée des partenaires du 3 octobre 2024.

VOLET 4

ÉGALITÉ ENTRE LES FEMMES ET LES HOMMES

RESPONSABLE RÉGIONALE

Table de concertation des groupes de femmes – Bas-Saint-Laurent

OBJECTIF SPÉCIFIQUE

En référence à l'objectif 2.2.4 de l'Entente :

Permettre la réalisation de projets locaux et régionaux visant à favoriser l'atteinte de l'égalité entre les femmes et les hommes alignés sur les priorités régionales en :

- Développant une meilleure connaissance de la cyberviolence envers les femmes et les personnes opprimées sur la base de leur genre;
- Diminuant les cyberviolences vécues par les femmes et les personnes opprimées sur la base de leur genre œuvrant dans les lieux décisionnels et de leadership et/ou investissant les espaces de participation citoyenne;
- Outillant et sensibilisant la population face aux cyberviolences vécues par les femmes et les personnes opprimées sur la base de leur genre;
- Augmentant le sentiment de sécurité en ligne des femmes et des personnes opprimées sur la base de leur genre;
- Favorisant l'implication des femmes et des personnes opprimées sur la base de leur genre dans les lieux décisionnels et de leadership.

MEMBRES DU COMITÉ DE GESTION

Jean-François Gagnon, ministère des Affaires municipales et de l'Habitation

Chantale Lavoie, MRC de La Matapédia

Nathalie Bernier, Table de concertation des groupes de femmes du Bas-Saint-Laurent

Audrey Plouffe, Collectif régional de développement du Bas-Saint-Laurent

Jeanne-Astrid Lépine, Secrétariat à la condition féminine

AUTRES PARTENAIRES IMPLIQUÉS OU SOUTENUS

Groupes de femmes du Bas-Saint-Laurent

Les 8 MRC du Bas-Saint-Laurent

PRINCIPAUX ÉLÉMENTS DE RÉALISATION

Le CRD et la Table de concertation des groupes de femmes du Bas-Saint-Laurent se partagent la gestion administrative et l'animation des concertations de ce volet.

Présentation et diffusion de [l'État des lieux de la cyberviolence genrée au Bas-Saint-Laurent](#), réalisé durant l'an 1 de déploiement de l'Entente;

- Invitations envoyées à 25 organisations et aux 113 municipalités
- 17 présentations réalisées, rejoignant 147 personnes
- 240 copies ont été remises ou envoyées au Bas-Saint-Laurent

Création d'une [nétiquette féministe intersectionnelle](#)

- La nétiquette a été rédigée, approuvée et envoyée à la graphiste pour mise en page

Diffusion de la nétiquette auprès des groupes membres de la TCGFBSL

- La nétiquette a été expliquée à tous les groupes membres lors d'une assemblée générale régulière des membres (16 janvier 2025).